

nr. 554³⁹ / 06.08 2025



ROMÂNIA
CONSILIUL DE MONITORIZARE A IMPLEMENTĂRII CONVENȚIEI ONU
PRIVIND DREPTURILE PERSOANELOR CU DIZABILITĂȚI

Autoritate autonomă sub control Parlamentar

Str. Nerva Traian nr. 3, sector 3, București; tel. +40 21 371 27 66; fax +40 21 371 27 58;
e-mail: secretariat@consiliuldemonitorizare.ro; web: www.consiliuldemonitorizare.ro

Nr. 1643/22.07.2025

R A P O R T

privind vizita de monitorizare de follow-up desfășurată la Centru Rezidențial pentru Copii cu Deficiențe Neuropsihiatrice Branului, din strada Branului, nr.3, loc. Târgu Mureș, jud. Mureș și Centru Rezidențial pentru Copii cu Deficiențe Neuropsihiatrice Slatina, din strada Slatina, nr.13, loc. Târgu Mureș, jud. Mureș

Sumar:

Prezentul Raport a fost întocmit ca urmare a vizitei de monitorizare de follow-up desfășurată la Centru Rezidențial pentru Copii cu Deficiențe Neuropsihiatrice Branului, din strada Branului, nr.3, loc. Târgu Mureș, jud. Mureș și Centru Rezidențial pentru Copii cu Deficiențe Neuropsihiatrice Slatina, din strada Slatina, nr.13, loc. Târgu Mureș, jud. Mureș, efectuată conform prevederilor art.11 din *Legea nr.8/2016 privind înființarea mecanismelor prevăzute de Convenția privind drepturile persoanelor cu dizabilități*, cu modificările și completările ulterioare și este structurat în trei secțiuni, după cum urmează:

- I. Cadrul general și organizarea vizitei;
- II. Informații cu privire la beneficiari
- III. Măsurile adoptate ca urmare a recomandărilor inițiale și stadiul de implementare a recomandărilor.

I. Cadrul general și organizarea vizitei.

Prin Ordinul nr. 99/23.06.2025, președintele Consiliului de Monitorizare a dispus efectuarea unei vizite de monitorizare de follow-up în perioada 25.06.2025 - 27.06.2025 la Centru Rezidențial pentru Copii cu Deficiențe Neuropsihiatrice Branului, din strada Branului, nr.3, loc. Târgu Mureș, jud. Mureș și Centru Rezidențial pentru Copii cu Deficiențe Neuropsihiatrice Slatina, din strada Slatina, nr.13, loc. Târgu Mureș, jud. Mureș.

Din echipa de vizitare au făcut parte Mica Clara, inspector de monitorizare în cadrul Consiliului de Monitorizare, în calitate de coordonator al echipei, Lăcătușu Ioana Nicol și Morar Nadia Nicoleta, experți independenți, reprezentanți ai societății civile.

Vizita inițială s-a desfășurat în perioada 10.01.2025 - 16.01.2025, fiind întocmit Raportul de vizită nr. 230/06.02.2025.

II. Constatările rezultate în urma vizitei de monitorizare.

1. Descrierea serviciului social

Centrul rezidențial pentru copii cu deficiențe neuropsihiatrice Târgu Mureș - Slatina, denumit în continuare C.R.C.D.N, Slatina, este o instituție publică de asistență socială de interes public, fără personalitate juridică, înființată prin Hotărârea nr. 104/30.08.2018 a Consiliului Județean Mureș (C.J. Mureș), în subordinea acestuia, în structura Direcției Generale de Asistență Socială și Protecția Copilului Mureș (D.G.A.S.P.C. Mureș) și în componența Serviciului Social Pentru Copii cu Dizabilități, fiind situat în Tg.-Mureș, str. Slatina, nr. 13, jud. Mureș.

C.R.C.D.N. Slatina are cod serviciu social 8790 CR-C-I, acreditat conform Certificatului de acreditare Seria AF, nr. 000504/23.04.2014 și a funcționat în baza licenței de funcționare seria LF, nr.00377/02.12.2020 până la data de 02.12.2024. La momentul vizitei licența era expirată;

Autorizație sanitară de funcționare nr. 990/02.06.2011;

Negație nr. 13924/02.12.2015 de la ANVSA.

Centrul rezidențial pentru copii cu deficiențe neuropsihiatrice Tg. Mureș-Branului, denumit în continuare C.R.C.D.N. Branului, este o instituție publică de asistență socială de interes public, fără personalitate juridică, înființată prin Hotărârea nr. 104/30.08.2018 a Consiliului Județean Mureș (C.J. Mureș), în subordinea acestuia, în structura Direcției Generale de Asistență Socială și Protecția Copilului Mureș (D.G.AS.P.C. Mureș) și în componența Serviciului Social Pentru Copii cu Dizabilități, fiind situat în Tg.-Mureș, str.Branului, nr.3, jud. Mureș.

C.R.C.D.N. Branului are cod serviciu social 8790 CR-C-I, acreditat conform Certificatului de acreditare Seria AF, nr. 000504/23.04.2014 și a funcționat în baza licenței de funcționare seria LF, nr.00380/02.12.2020, până la data de 02.12.2024. La momentul vizitei licența era expirată;

Autorizație sanitară de funcționare nr. 987/02.06.2011 ;

Negație nr. 13923/02.12.2015.

În urma vizitei de monitorizare efectuată în perioada 10.01.2025 - 16.01.2025 la "C.R.C.D.N Târgu Mureș" au fost identificate o serie de nereguli grave de încălcare a drepturilor fundamentale ale copilului (deficiențe majore în accesul la educație și condiții de viață improprii, care poate afecta negativ dezvoltarea fizică, emoțională și psihologică a copiilor) . Aceste constatări au indicat necesitatea elaborării unui plan de urgență pentru remedierea situației, care să includă măsuri imediate de relocare a copiilor în centre care pot oferi condiții de viață adecvate, educație accesibilă și un mediu de dezvoltare sănătos și sigur, conform legislației în vigoare.

Relocarea copiilor a fost esențială pentru asigurarea respectării drepturilor lor și pentru garantarea unor condiții optime de creștere și îngrijire, care să sprijine integrarea lor socială și educațională într-un mod corespunzător nevoilor individuale.

Recomandare:

1.Art. 9 Accesibilitate

- Accesibilizarea mediului fizic conform standardelor la intrarea în centru și în spațiile comune: intrare, holuri și grupuri sanitare.

Constatarea inițială

Centrele sunt compuse din P+1 și P+2, însă niciunul dintre aceste centre nu au scările asigurate cu plase de siguranță.

Spațiile interioare centrelor nu sunt prevăzute cu suport de tip mână curentă pentru asigurarea stabilității și ghidarea beneficiarilor, conform prevederilor legale în vigoare.

Grupurile sanitare nu sunt accesibilizate la niciunul din centrele vizitate.

Toate dormitoarele copiilor din toate căsuțele ce aparțin centrelor nu sunt mobilate corespunzător și adaptate nevoilor beneficiarilor.

Constatare vizită de follow-up:

Accesul la intrarea în centre este accesibilizat, cu mențiunea că unele rampe de acces sunt degradate, putând îngreuna astfel accesul persoanelor utilizatoare de fotoliu rulant.

Din informațiile disponibile, până la data vizitei de monitorizare de follow-up, nu au fost demarate lucrările de accesibilizare a grupurilor sanitare și mâna curentă de pe holuri.

Stadiu de implementare a recomandării:

Recomandarea a fost parțial implementată.

2.Art. 19 Viață independentă și integrare în comunitate

➤ Reevaluarea periodică a fiecărui copil din punct de vedere al dezvoltării fizice, mentale, spirituale, morale sau sociale, a modului în care acesta este îngrijit și a împrejurărilor care au stat la baza instituirii măsurii de protecție specială, în vederea reintegrării în familie/adopecție, după caz.

Constatarea inițială

Echipa de monitorizare a constatat că, la niciun centru nu s-a respectat recomandarea de includere a copiilor într-o grupă care să țină cont de vârsta acestora iar diferența de vârstă dintre copiii să nu fie mai mare de 3 - 4 ani, cu excepția fraților. Numărul de beneficiari găzduiți în centre depășea capacitatea stabilită prin decizie a conducătorului furnizorului de servicii sociale.

Constatare vizită de follow-up:

La data efectuării vizitei de monitorizare de follow-up, la nivelul centrelor nu a fost reintegrat în familie niciun beneficiar.

Stadiu de implementare a recomandării:

Recomandarea nu a fost implementată.

Art. 26 Abilitare și reabilitare

- Asigurarea condițiilor optime pentru dezvoltarea/menținerea autonomiei și a potențialului beneficiarilor prin asigurarea unor servicii personalizate de dezvoltare sau menținere a potențialului funcțional, prin evaluarea corectă a abilităților/activităților/nevoilor individuale ale beneficiarilor din cadrul centrului.
- Monitorizarea evoluției dezvoltării copiilor și întocmirea documentelor în vederea evaluării intervenției/activităților realizate, analizării rezultatelor și revizuirii obiectivelor, după caz.
- Participarea personalului la cursuri de perfecționare continuă în specialitate/domeniul de activitate, pentru a putea identifica și răspunde nevoilor persoanelor cu dizabilități.

Constatarea inițială

Pe parcursul vizitei, niciun specialist nu a pus la dispoziție echipei de monitorizare un program de activități zilnice cu copiii.

Singurul document pus la dispoziție a fost programul psihologului, kinetoterapeuților și psihopedagogilor, aceștia având programul de lucru stabilit pe cele 5 centre, astfel:

- La Centru Rezidențial pentru Copii cu Deficiențe Neuropsihiatrice, din strada Branului, nr.3, loc.Târgu Mureș, jud. Mureș- psihologul (joi și vineri), psihopedagogul (marti, joi și vineri); logopedul (miercuri); kinetoterapeutul (miercuri);
- Centru Rezidențial pentru Copii cu Deficiențe Neuropsihiatrice Slatina, din strada Slatina, nr.13, loc.Târgu Mureș, jud. Mureș - psihologul (joi și vineri), psihopedagogul nu are program pe acest centru; logopedul (marți); kinetoterapeutul (miercuri);

La dosarele beneficiarilor au fost găsite PIS, întocmite de fiecare specialist pe următoarele domenii de intervenție: educație, sănătate, kinetoterapie, deprinderi de viață independentă, recreere, socializare și petrecerea timpului liber, menținerea legăturii cu familia/alte persoane cu care copilul a dezvoltat legături de

atașament, integrare/reintegrare a copilului în familia naturală/extinsă, dezvoltare/reabilitare în plan psihoemoțional și comportamental.

Cu privire la abilitare/reabilitare nu s-a putut face dovada că centrele sociale monitorizate țin evidența zilnică a serviciilor de abilitare/reabilitare funcțională frecventate de copii și nici că persoana de referință ține evidența zilnică a activităților desfășurate pe intervale orare și monitorizează progresele înregistrate de beneficiari, pe baza datelor și informațiilor furnizate de specialiști.

Constatare vizită de follow-up:

Cu privire la abilitare/reabilitare nici la momentul vizitei de follow-up nu s-a putut face dovada că centrele sociale monitorizate țin evidența zilnică a serviciilor de abilitare/reabilitare funcțională frecventate de copii, și nici că persoana de referință ține evidența zilnică a activităților desfășurate pe intervale orare și monitorizează progresele înregistrate de beneficiari.

Stadiu de implementare a recomandării:

Recomandarea nu a fost implementată.

Libertatea de mișcare și cetățenia, viață independentă și integrare în comunitate, (art. 18, 19 din CDPD), abilitare și reabilitare, participarea la viața culturală, activități recreative, timp liber și sport (art.26, 30 din CCPD)

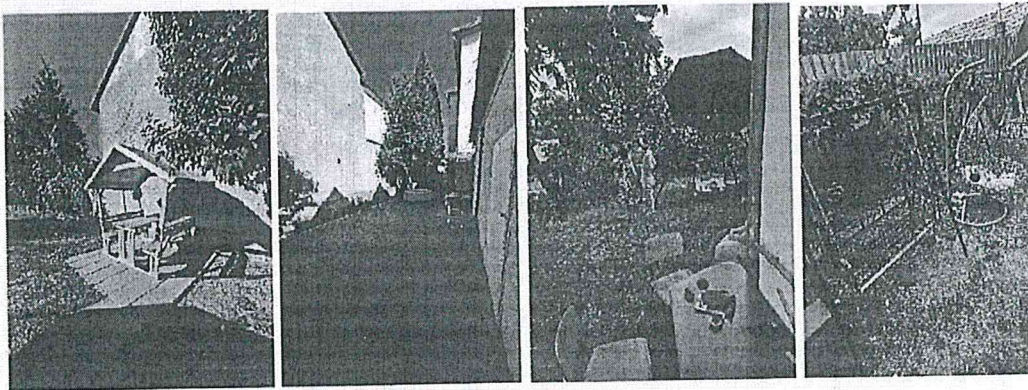
- Amenajarea unui spațiu în curte destinat activităților recreative pentru copii.
- Participarea la evenimente în comunitate.

Constatarea inițială

În urma vizitei de monitorizare s-a constatat că participarea beneficiarilor din cadrul centrelor la activități culturale, activități recreative, activități privind implicarea beneficiarilor în viața socială și civică a comunității este limitată. Nu au fost puse la dispoziția echipei de monitorizare rapoarte de activități alături de alte documente justificative precum poze, înregistrări, premii, diplome, trofee etc., din care să rezulte participarea acestora la excursii, concursuri/activități sportive, activități culturale, spectacole etc.

Constatare vizită de follow-up:

Echipa de monitorizare a constatat că în ambele centre spațiile curților au fost amenajate cu leagăne, foșoare, bănci pentru recreerea copiilor.



Stadiu de implementare a recomandării:

Recomandarea a fost implementată.

Art. 28 Standarde de viață și de protecție socială adecvate

- Repararea /înlocuirea elementelor de mobilier uzate, acolo unde este cazul.

Constatarea inițială

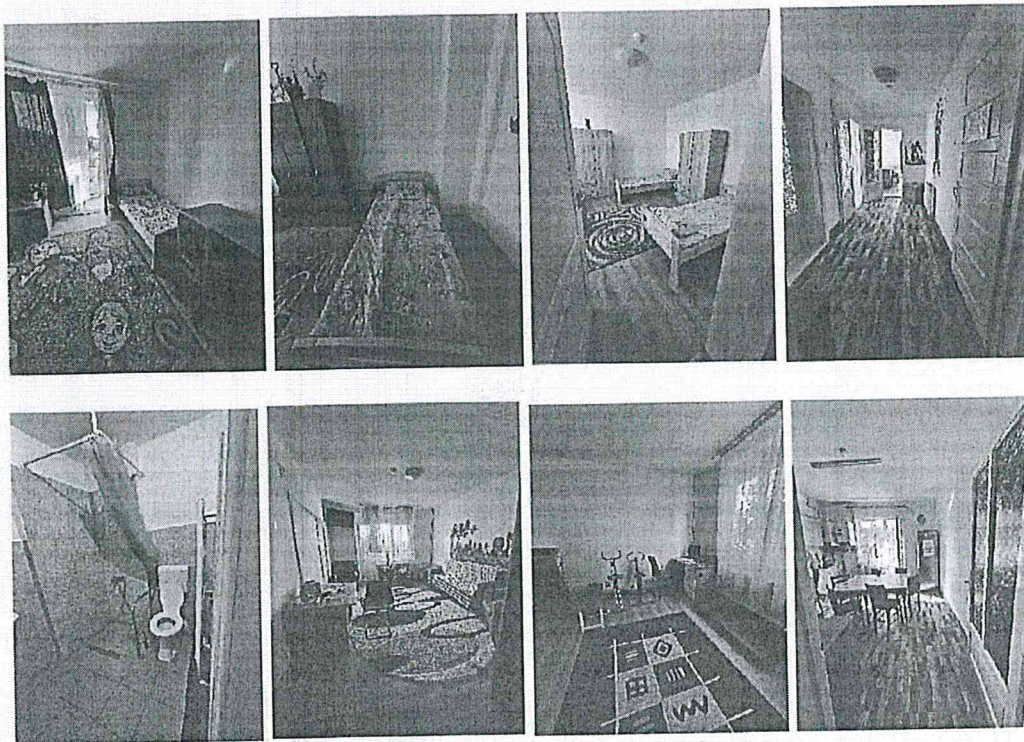
Parte din clădirile în care sunt cazați beneficiarii se află în stare de degradare, curtea nu este amenajată în mod corespunzător pentru activități și relaxare.

Nu toate obiectele de cazarmament erau curate și nedegradate, existând saltele ușor degradate și cu ușoare urme de mizerie.

Într-un dormitor erau cazați nu mai puțin de nouă copii, camerele erau fără uși, spațiile erau insalubre.

Constatare vizită de follow-up:

La momentul vizitei de follow-up, echipa de monitorizare a constatat că, obiectele de cazarmament erau curate, saltelele erau schimbate, iar clădirile nu mai prezentau urme de degradare, acestea au fost renovate.

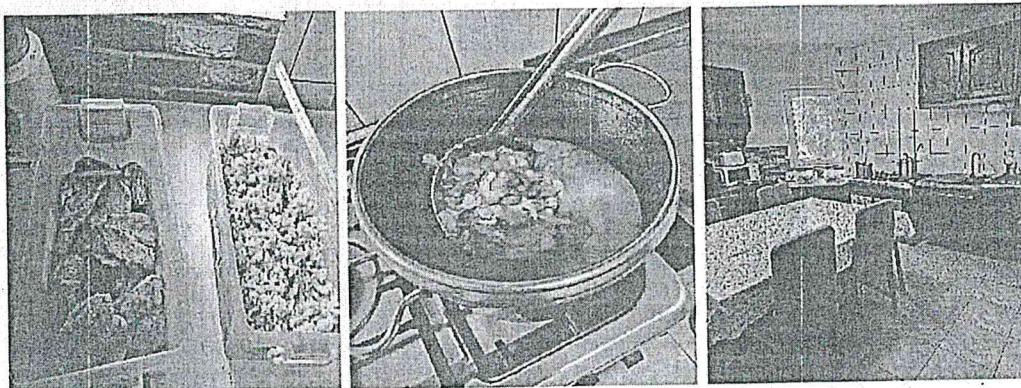


Alimentația este asigurată prin serviciul de catering, cu care furnizorul de servicii sociale are încheiat un Contract subsecvent de achiziție servicii cu S.C. Smarald Caffè nr. 82545/ 23.12.2024 până la data de 30.06.2025, ce are ca obiect distribuirea hranei.

Ambele centre au amenajate bucătării proprii, unde se porționează mâncarea care este asigurată de o firmă de catering.

Meniul este stabilit de firma de catering fără a fi consultați beneficiarii sau personalul centrului. În meniu sunt stabilite 3 mese principale și două gustări, acestea acoperind necesarul caloric al beneficiarilor.

Din verificarea documentelor a firmei de catering, echipa de monitorizare a constatat că aceasta nu are autorizație DSVSA și cod CAEN pentru catering. De asemenea, echipa de monitorizare nu a găsit autorizația de transport din partea societății de catering la aducerea mâncării.



Stadiu de implementare a recomandării:

Recomandarea a fost parțial implementată.

Recomandare vizită follow-up

➤ Oferirea posibilității de a se autogospodări în vederea pregătirii hranei și reanalizarea contractului cu firma de catering, având în vedere că mâncarea beneficiarilor este adusă la centru fără avizele conform legii și în recipiente neconforme.

În respectarea prevederilor art. 14 alin. (6) din Legea nr. 8/2016 privind înființarea mecanismelor prevăzute de Convenția privind drepturile persoanelor cu dizabilități, cu modificările și completările ulterioare, prezentul Raport de vizită se comunică instituției vizitate și autorității publice în subordinea și coordonarea căreia se află aceasta. /

Șef Serviciu Monitoriza

Expert independent -

Expert independent -